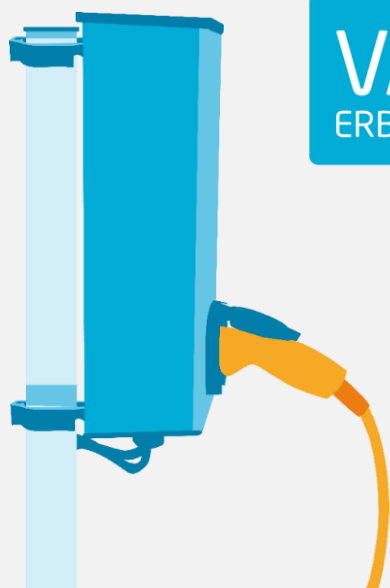


Offertnummer:
Datum
Giltighet: 30 dagar

P7942-0
2021-03-22

Offert laddlösning

Sliperns Samfällighetsförening
Stambanegränden 4
226 51 Lund



VÅRT
ERBJUDANDE

Totalpris efter ett statligt stöd på
50% upp till 15 000 per uttag

696 000 kr

Totalpris

1 146 000 kr

Möjligt statligt stöd

450 000 kr

Månadskostnad valda tjänster

Ladda Smart 74 kr/aktiverat uttag

Serviceavtal ink mjukvaruuppdatering
1248 kr

Total kostnad aktiva uttag och valda
tjänster 3460 kr

Priser ovan är inklusive moms



Antal ladduttag

30 st

Valda tjänster

Ladda Smart

Uppkopplad laddare

Mjukvaruuppdateringar

Serviceavtal

Det här får du med Kraftringen

- Vi tar hand om allt
- Långsiktig aktör
- Kvalitet
- Trygghet
- Hållbarhet i alla led

Har du frågor? Kontakta mig!



Hanna Nilsson
0702 - 84 03 08
hanna.nilsson@kraftringen.se

Ditt laddpaket

I ditt laddpaket ingår: Elbilsladdare, installation och tillhörande installationsmaterial.

Laddare:

4 st EVA-Connected - 1-fas 16A, uttag: 1st - Typ2, 13 st EVA-Connected - 1-fas 16A, uttag: 2st - Typ2, 2 st Internt modem för elbilsladdare, 15 st Intern switch 3-port, 1 st Förlängd garanti till 5 år CTEK, RFID, ethernet, intern lastbegränsning, säkerhet så som personskyddsbrytare och DC-detektor är inbyggd i laddaren. För laddare gäller produktgaranti upp till fem år förutsatt att Serviceavtal tecknats, i annat fall gäller leveratörens ordinarie garantier.

Tidplan: Installationen påbörjas enligt överenskommelse. Leveranstid beräknas till 6-12 veckor.

I priset ingår ej:

Återställning av hårdgjord yta. Kostnader för arkeologiska undersökningar. Projektering, inmätningar och relationshandlingar. Deponikostnader för asfalt. Vid behov ombyggnation av kundens befintliga elcentral.

Priset förutsätter att:

Inga hinder i mark finns vid schaktning. Befintliga massor går att återanvända vid återställning av schaktgrop. Lediga säkringsgrupper finns tillhanda i befintlig elcentral. Befintlig anläggning är dimensionerad för denna belastningsökning. Plats finns för enhet för kommunikationsutrustning i anslutning till anläggningen. Mobil täckning finns att tillgå på montageplatsen.

Din resa med Krafteringen



Laddanalys
och offert



Hjälper till med
ansökan om
laddstöd



Installerar
laddstolpar och
driftsätter



Börja ladda!

Krafteringen är ett energibolag med ambitionen att leda utvecklingen av framtidens energi. Vi tar ansvar för att använda naturresurser så effektivt som möjligt genom att fokusera på lokala energilösningar som både skapar stora miljövinster och bidrar till en hållbar tillväxt i regionen. Krafteringen ägs av kommunerna Lund, Eslöv, Hörby och Lomma och har cirka 260 000 energikunder och runt 500 medarbetare. Vi erbjuder lösningar inom el, värme, kyla, gas, fiber, entreprenad och andra energirelaterade tjänster. Läs mer på www.krafteringen.se.



Funktionsbeskrivning av valbara tilläggstjänster

1. Laddanalys:

För att utvärdera vilken laddlösning som passar just dina förutsättningar erbjuder Krafringen att göra en laddanalys som omfattar:

- Analys av er förbrukningsprofil 1 år bakåt i tiden.
- Skräddarsytt förslag till lösning för just din organisation

2. Ladda Smart

I tjänsten ingår tjänsten smarta laddare med uppkoppling och ett smidigt debiteringssystem. Ladda Smart innebär minimalt jobb för din bostadsrättsförening eller företag. Slutanvändaren registrerar själv ett konto i Krafringens app "Laddkartan" som kan laddas ner på Google Play eller App Store. Där beställer användaren en laddtagg som skickas till angiven adress. Laddtaggen är då laddad med behörighet till de specifika laddarna som valts, samt att den även kan användas på över 3000 publika laddare i Charge & Drives nätverk Norden inklusive snabbladdare.

Anläggningsägaren väljer själv ett pris/kWh för laddningen. Slutanvändaren debiteras sedan för laddningen via det kontokort som kopplats till Laddkartan och pengarna sätts in på anläggningsägarens bankkonto en gång i månaden. I efterhand fakturerar Krafringen anläggningsägaren för tjänsten Ladda Smart månadsvis. Anläggningsägaren får även tillgång till Laddportalen CDMC där ni kan starta/stoppa laddarna (gratisladdning), registrera IBAN-konto och ta ut laddstatistik. I tjänsten ingår felavhjälpning på distans under dagtid 8-17.

Transaktionsavgift utgår á 5% på transaktionsbeloppet samt 1,5 kr per transaktion.

Exempel Kunden laddar 10kWh och betalar 20kr för laddningen till anläggningsägaren.

Anläggningsägaren får 20kr minus transaktionskostnaden 5% på 20kr = 1kr plus 1,50kr totalt 2,50SEK i transaktionsavgift. Anläggningsägaren får totalt 17,50kr från kunden för laddningen.

3. Serviceavtal:

Vårt serviceavtal säkerställer god funktionalitet och förlänger garantitiden på av Krafringen installerade laddare. I tjänsten ingår ett årligt besök, då Krafringen utför service* av era laddare. Detta säkerställer god funktionalitet och förlänger garantitiden på era laddare upp till 5 år.

*Ingår i årlig service

- Okulär besiktning av laddstation
- Kontroll av kablar och anslutningsdon
- Kontroll av anslutning (kablar och plintar)
- Motionering av personskyddsbrytare
- Testkörning av laddning
- Rengöring

4. Felavhjälpning

Krafringen erbjuder felavhjälpning på distans (under förutsättning att laddaren är uppkopplad till CDMC) samt möjlighet till felavhjälpning på plats** vid behov.

Felavhjälpning på plats sker på timbasis (om felet ej omfattas av garanti).

Löpande timpris är 750kr/h exklusive moms

Framkörningsavgift 700kr/gång exklusive moms

** Krafringen tillhandahåller felavhjälpning under dagtid (07.00-15.30). Felanmälan görs på telefonnummer 020-32 61 00. Behövs platsbesök kontaktar en tekniker dig och bokar in ett besök.

5. Lastbalansering:

Med tjänsten Lastbalansering går det att begränsa totalt effektuttag från en laddare eller en grupp av laddare vid höglastperioder för att undvika eventuell störning på ordinarie verksamhet.

Anläggningens omfattning

- **Nytt väggskåp med plats för ny servis med mätare och utgångar till laddare och teknislösning.** Kraftbehov på ny servis är 32A från kabelskåp 613. Utan lastbalansering. Placering av nytt mätarskåp är invändigt sophus nr 3. Se skiss.
- **Ny servis markskåp byggs med plats trafo-mätning av servis, och som max 7 utgångar samt teknislösning.** Kraftbehov på ny servis är 160A utan lastbalansering.
- **Övriga kostnader för nya serviser tillkommer slutkund från nätbolaget.** (förutom nya mätarskåp med plats för servis och schakt på tomtmark för nya serviser). Se skiss.
- **Föransmälan och färdigföransmälan för nya serviser.**
- **Krafttringen och Sliperns SFF meddelar OneCo vad uppsäkringen ska vara på, och även tänkt framtidsbehov så nätbolaget kan dimensionera serviskablarna.** Den direktmätta servisen är behovet 32-35A. Den andre med maxbehov 160A är det minsta 80A för trafomätning.
- **Schakt för nya serviser på tomtmark: Markrör 110mm kabelskåp 613 till sophus nr 3. Två 160mm markrör från nytt markskåp ut till tomtgräns. Se skiss för sträckor som ingår i offertpriset. Avsteg från tänkt schakt innebär ny offert!**
- **Sättning av ett markskåp, schakt och förläggning av markrör mellan 5 carports längor. Se skiss**
- **Återställning av berörda platt- gräs och grusytor. Tillfällig grusåterställning av berörd asfaltsyta i väntan på asfalt. Asfaltering.**
- **Förbehåll mot förorenade massor, samt mot oförutsedda hinder under mark.**
- **Förläggning av kanalisation och kablage kommer ske i största mån om möjligt insida carportlängorna.**
- **En kraftkabel till varje carport länga, Laddarna sys mot den i A-boxar. En Ethernetkabel från markskåpet och till var laddare.**
- **Inkoppling och driftsättning av 13 dubbla laddare och 4 enkla laddare.**
- **Allt arbete sker under ordinarie arbetstid.**
- **Offerten endast giltig om ny servis 1 kommer från kabelskåp 613 och längs offererat schaktstråk för servis 2.**
- **Sliperns SFF tillhandahåller: Samordnar så berörda ytor är fria för installation samt att tänkt schakt och placering av vägg och markskåp är godkända.**



Nytt väggskåp för ny servis, placering invändigt sophus!
plats för mätare och utgångar för kablage till laddare och
tekniklösning Blå rektangel.

Orange linje ny servis

Dubbla laddare och enkel laddare på vägg.
Grön samt Gul Rektangel
Röd Linje kanalisering och kablage



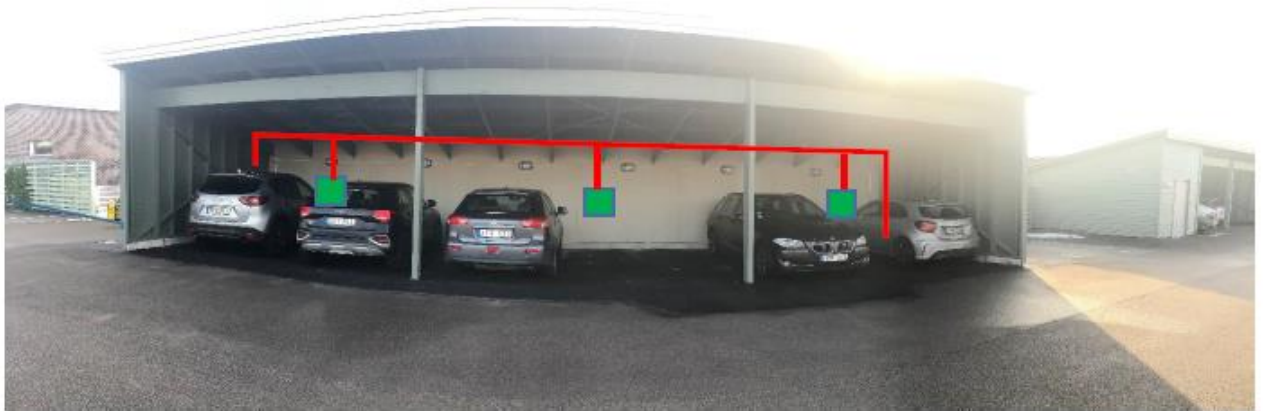




Nytt markskåp för ny servis, sidan om befintligt kabelskåp
 plats för mätare och utgångar för kablage till laddare och
 teknislösning Blå rektangel.

Dubbla laddare och enkel laddare på vägg.
 Grön samt Gul Rektangel
 Röd Linje kanalisatlon ock kablage







Beställarens kontaktuppgifter

Kontaktperson:

Namn

Telefonnummer

E-postadress

Info om organisationen:

Namn på organisationen:

Organisationsnummer

Momsregistreringsnummer (om tillämpligt)

Fakturaadress

Adress där installationen ska ske

Administration av laddsitén

Systemanvändare till

Laddportalen (CDMC)

Pris för laddning

Namn:
E-postadress:
[2,5 kr/kWh är det vanligaste laddpriset]

Systemanvändaren får tillgång till Kratfringens Laddportal (Charge & Drive Management Cloud, CDMC) via e-post. I CDMC kan priset för laddning justeras på valfritt sätt i efterhand. Det går att ha olika laddpris på olika tider på dygnet samt olika laddpris för olika personer/grupper. I CDMC kan systemanvändaren även ta ut statistik över laddning.

Vid tillhandahållande av eget internet:

- IP-adress och Subnätmask

ex: 62.181.120.226 , 255.255.255.252 eller 62.181.120.226/30

--

- Default Gateway

ex: 62.181.120.225

--

- DNS-uppgifter

1 eller 2 IP-adresser

--

- ☐ Ja, vi beställer härmed leverans och montage av elbilsladdare enligt denna offert och de avtalsvillkor för leverans och montage av elbilsladdare som följer av Bilaga 1.
- ☐ Ja, vi beställer härmed leverans av tilläggstjänster till laddinfrastruktur enligt denna offert och de avtalsvillkor för leverans av tilläggstjänster som följer av Bilaga 2.

Underskrifter

Kundens underskrift

Kraftringens underskrift

Ort och datum

Ort och datum

Namnteckning

Namnteckning

Namnförtydligande

Namnförtydligande

Bilaga 1 - AVTALSVILLKOR OM LEVERANS OCH MONTAGE AV ELBILSLADDARE ("Avtalsvillkor leverans och montage")

1. ALLMÄNT

Dessa Avtalsvillkor leverans och montage reglerar förhållandet mellan Kraftringen Energi AB (publ), 556100-9852, ("Kraftringen") och kund då Kraftringen tillhandahåller leverans och montage av elbilsaddare. Avtalsvillkor leverans och montage innehåller villkor om projektering och installation av laddstationer för elbilar åt Kunden.

2. PARTERNAS AVTAL

2.1. Parternas avtal omfattar offert ("Offerten") och Avtalsvillkor leverans och montage jämte härtill hörande bilagor, vilka anges nedan under punkten 2.4, gemensamt betecknade "Avtalet".
2.2. Alla uttryck och begrepp som anges med inledande versal bokstav ska vid tolkningen och tillämpningen av Avtalet ha den betydelse som angetts i NLM 10 (<https://bit.ly/2GibKpQ>), såvida inte annat uttryckligen anges.
2.3. Avtalsvillkor, leverans och montage grundar sig på de bestämmelser och villkor som framgår av standardavtalet NLM 10 (Allmänna bestämmelser för leverans med montage av maskiner samt annan mekanisk, elektrisk och elektronisk utrustning utgiven år 2010), med de ändringar och tillägg som framgår av Avtalet inklusive dess bilagor.
2.4. Avtalet består av följande handlingar:
2.4.1. Eventuella tillägg och ändringar till Offerten (Bilaga X)
2.4.2. Offerten
2.4.3. Avtalsvillkor leverans och montage (Bilaga X)
2.4.4. NLM 10 (<https://bit.ly/2GibKpQ>)
2.5. Vid eventuella motstridigheter mellan ovan angivna handlingar ska de gälla i den inbördes ordning som följer av punkten 2.4. Individuellt förhandlade villkor ska alltid ha företräde framför allmänna villkor.

3. ÖVERTAGANDE

Kraftringen ska uppföra och äga utrustningen under montage tiden. Kunden ska därefter förvärva densamma på de villkor som framgår av Avtalet.

4. OMBUD

Vardera parten ska utse ombud som har behörighet att med bindande verkan företräda sina huvudmän i frågor rörande leveransen av Anläggningen samt att träffa ekonomiska och andra uppgörelser med anledning härtil.

5. ANLÄGGNINGEN

Anläggningens omfattning framgår av Offerten.

6. FÖRUTSÄTTNINGAR OCH ANSVAR FÖR UPPGIFTER

6.1. Kraftringen ska innan påbörjad leverans ha: Granskat Montageplatsen (och alla relevanta befintliga installationer och anläggningar på Montageplatsen), Avtalet inklusive dess bilagor och alla andra relevanta villkor, av kunden tillhandahållna ritningar och övrig dokumentation av befintliga installationer samt lagar och förordningar som kan påverka Anläggningen.
6.2. För riktigheten av uppgifter, undersökningsmaterial, tekniska lösningar etc. ansvarar den part som tillhandahållit dem. Motpartens godkännande inskränker inte detta ansvar. Beställaren

förutsätts ha lämnat de uppgifter som kan erhållas vid en fackmässig undersökning av Montageplatsen.

7. ARBETE PÅ MONTAGEPLATSEN

7.1. Kunden ska skriftligen underrätta Kraftringen om Kundens säkerhetsföreskrifter för Montageplatsen.
7.2. Kraftringen svarar för att egen personal och personalen hos anlitad underleverantör ges föreskriven information samt innehar erforderlig utbildning avseende skydd och säkerhet i enlighet med Kundens bestämmelser.
7.3. Kunden äger rätt att med omedelbar verkan avvisa personer som inte följer gällande säkerhets- och skyddsregler. Vid ett sådant avvisande äger Kraftringen rätt till kostnadsersättning eller förlängning av överenskomna tider i tidplanen.

8. TIDER

Anläggningen ska levereras och monteras i enlighet med överenskommen tidplan i Offerten.

9. GARANTI

Garantitiden är två (2) år för laddare och fem (5) år för arbete. Garantitiden för laddare kan utökas enligt option i Offerten. Om längre garantitid avtalas eller om underleverantör har lämnat garanti för material eller vara som gäller under en längre tid än två (2) år från det att kunden övertagit Anläggningen, löper Kraftringens garantitid under samma tid. Garantitiden börjar löpa från det att materialet är monterat och driftsatt hos Kunden.

10. ERSÄTTNING OCH BETALNING

Ersättning för Produkterna utgår i enlighet med Offerten.

11. SEKRETESS

Avtalet med tillhörande priser och avgifter får inte göras tillgängligt för tredje part utan föregående skriftliga tillstånd från motparten.

12. AVTALSÖVERLÅTELSE

Part äger inte utan andra partens skriftliga medgivande överlåta sina rättigheter eller skyldigheter enligt detta Avtal på annan. Envar part äger dock rätt att överlåta sina rättigheter och/eller sina skyldigheter enligt detta Avtal på annat bolag inom samma koncern (aktiebolagslagens definition).

13. ÄNDRINGAR OCH TILLÄGG

Ändringar av och tillägg till detta Avtal ska för att vara bindande vara skriftligen avfattade och undertecknade av parterna.

14. TVIST

Twist i anledning av Avtalet ska parterna först söka lösa genom frivillig överenskommelse. Kan parterna inte enas om sådan ska tvisten slutligt avgöras av svensk domstol med Lunds tingsrätt som första instans.

Bilaga 2 - AVTALSVILLKOR LEVERANS AV TILLÄGGSTJÄNSTER ("Avtalsvillkor tilläggstjänster")

1. ALLMÄNT

1.1 Kraftringen är ett energibolag med ambitionen att leda utvecklingen av framtidens energi. Kraftringen har bl.a. utvecklat funktionslösningar och tjänstekoncept kring laddinfrastruktur avseende laddstationer för elbilar i syfte att Kunden ska kunna fokusera på sin kärnverksamhet.

1.3 Avtalsvillkor tilläggstjänster reglerar Kraftringen Energi AB:s (publ), 556100-9852, ("Kraftringen"), leverans av tilläggstjänster för laddinfrastruktur till kunden.

1.4 Tilläggstjänsterna utgörs av de valbara tilläggstjänsterna Laddanalys, Ladda Smart, Serviceavtal och Lastbalansering. Funktionsbeskrivning av valbara tilläggstjänster framgår av "Funktionsbeskrivningen av valbara tilläggstjänster" i offerten. Tilläggstjänsterna" avser herefter de tilläggstjänster Kunden beställt i enlighet med vad som framgår av dennes offert ("Offerten").

2. PARTERNAS AVTAL

2.1 Parternas avtal omfattar offert ("Offerten") och Avtalsvillkor tilläggstjänster jämte här till hörande bilagor, vilka anges nedan under punkten 2.2, gemensamt betecknade "Avtalet".

2.2 Avtalet består av följande handlingar:

2.2.1. Eventuella tillägg och ändringar till Offerten

2.2.2. Offerten

2.2.3 Funktionsbeskrivning av valbara tilläggstjänster

2.2.4. Avtalsvillkor tilläggstjänster (Bilaga 2)

2.3. Vid eventuella motstridigheter mellan ovan angivna handlingar ska de gälla i den inbördes ordning som följer av punkten 2.2. Individuellt förhandlade villkor ska alltid ha företräde framför allmänna villkor.

3. KRAFTRINGENS ÅTAGANDEN

3.1. Kraftringen ska till Kunden leverera Tilläggstjänsterna i enlighet med Avtalet.

3.2. Kraftringen ansvarar för att Tilläggstjänsterna motsvarar avtalade krav på funktionalitet, kapacitet, service och support. Tilläggstjänsterna framgår av Offerten.

3.3. Kraftringen har rätt att besluta vilken form av underliggande teknik Kraftringen ska använda för tillhandahållandet av Tilläggstjänsterna. Kraftringen ska ha den tekniska kompetens som krävs för att kunna tillhandahålla Tilläggstjänsterna.

3.4. Kraftringen ska utföra sitt uppdrag i anledning av Avtalet på ett fackmässigt sätt och ska tillhandahålla Tilläggstjänsterna enligt de metoder och standarder som Kraftringen normalt tillämpar för denna typ av tjänst.

4. KUNDENS ÅTAGANDEN

4.1. Kunden ska på alla sätt medverka till att Kraftringen kan fullgöra sina skyldigheter enligt Avtalet.

4.2. Elbilsladdare ska vara installerade på sådant sätt att leverans av Tilläggstjänsterna kan ske i enlighet med avtalad leveranstid.

4.3. Kunden ska använda Tilläggstjänsterna och betala ersättning till Kraftringen i enlighet med Avtalet.

5. LEVERANSTID

Leverans av Tilläggstjänsterna ska ske i enlighet med vad som följer av Offerten.

6. LEVERANSSÄKERHET M.M.

Tidpunkt för planerade driftsstopp på grund av periodisk service eller underhåll ska ske i samråd mellan parterna. Sådan planerad periodisk service eller underhåll ska äga rum under tid som är lämpligast för båda parter.

7. PRIS AVSEENDE TILLÄGGSTJÄNSTERNA OCH INDEXREGLERING

7.1. Kunden ska ersätta Kraftringen för tillhandahållande av Tilläggstjänsterna enligt Avtalet.

7.2. Priserna i Avtalet är angivna exklusive mervärdesskatt. Vid varje förlängning av Avtalet ska priserna uppräknas i enlighet med Labour Cost Index för tjänstemän privat sektor (LCI tjm), SNI2007-kod J informations- och kommunikationsföretag, utgiven av SCB.

7.3. Vid beräkning av index ska som bas gälla andra kvartalet (2kv) i första avtalsåret. Basen ska jämföras med andra kvartalet (2kv) i andra avtalsåret osv. Har indextalet ändrats ska priserna justeras i enlighet med detta. Justering ska ske från och med den 1 januari efter jämförelsetidpunkten. Priserna ska dock aldrig sättas lägre än i Avtalet angivet belopp.

7.4. I de fall ovanstående index upphör att publiceras ska Parterna

komma överens om nytt index. Detta index ska nyttjas från och med att nuvarande index upphört.

7.5. En förutsättning för att Kunden ska kunna nyttja betaltjänsten Ladda Smart är att Kunden ingått avtal med av Kraftringen anvisad betaltjänstleverantör. Inga andra kostnader än de som specificerats i Avtalet tillkommer för kunden.

8. BETALNING

8.1. Kunden ska från och med leveransdagen betala det pris för Tilläggstjänsterna som framgår av Avtalet.

8.2. Kraftringen ska fakturera Kunden månadsvis i förskott. Fakturering av mellan parterna överenskomna ändrings- och tilläggsarbeten samt reglerbara mängder görs månadsvis i efterskott.

8.3. Faktura skickas på överenskommet sätt till den av Kunden angivna adressen.

9. FORCE MAJEURE

9.1. Part är befriad från påföljd för underlåtenhet att fullgöra viss förpliktelse enligt detta avtal, om underlåtenheten har sin grund i omständighet ("Befriande omständighet"), som part ej råder över och som förhindrar fullgörandet därav. Så snart hindret upphört ska förpliktelsen fullgöras på avtalat sätt.

9.2. Såsom Befriande omständighet ska anses krig, krigshandling, myndighets åtgärd, nyttillkommen eller ändrad lagstiftning, konflikt på arbetsmarknaden, avbrott i telekommunikationer och därmed jämställda omständigheter. Uppräkningen är inte uttömmande.

9.3. För att få befrielse enligt första stycket ovan ska part utan dröjsmål meddela den andra parten härom.

10. ANSVAR FÖR TILLÄGGSTJÄNSTERNA

10.1. Kraftringens ansvar för Tilläggstjänsterna specificeras under punkt 3, Kraftringens åtaganden.

10.2. Part ska utan dröjsmål underrätta motparten om förhållanden som parten insett eller bort inse skulle medföra försening och därvid ange när avlämnande eller mottagande kan ske. Om motparten godkänner ny leveranstid ska leveransen inte anses försenad om Tilläggstjänsterna levereras inom den nya överenskomna leveranstiden.

10.3. Om leveransen av Tilläggstjänsterna försenas beroende på orsaker hänförliga till Kraftringen eller om Tilläggstjänsterna inte motsvarar kraven på avtalade villkor är leverans av Tilläggstjänsterna felaktig.

10.4. Föreligger fel som Kraftringen ansvarar för ska Kraftringen med den skyndsamhet som omständigheterna kräver avhjälpa felet, om så är möjligt. Om Kunden inte har kunnat nyttja Tilläggstjänsterna till följd av fel som orsakats av Kraftringen ska Kunden ha rätt till skälig nedsättning av priset hänförliga till Tilläggstjänsterna för tiden från det att Kunden anmälde felet och till dess att felet blivit åtgärdat.

10.5. Vad som sägs ovan och i bestämmelsen om force majeure reglerar i övrigt uttömmande Kraftringens ansvar vid fel.

11. AVTALSTID OCH FÖRTIDA UPPHÖRANDE

11.1. Avtalet träder i kraft vid Kundens beställning och gäller därefter i två (2) år.

11.2. Har inte Avtalet sagts upp skriftligt senast tre (3) månader före den initiala avtalsperiodens slut, förlängs det automatiskt att gälla ytterligare ett (1) år. Därefter förlängs Avtalet årsvis med iakttagande av tre (3) månaders uppsägningstid.

11.3. Part äger rätt att säga upp Avtalet till omedelbart upphörande om motpart skulle begå ett väsentligt kontraktsbrott och inte vidtar rättelse inom trettio (30) dagar efter skriftlig anmaning därom från motparten. Part ska dock inte äga rätt att säga upp Avtalet om det, med beaktande av avtalsbrottets karaktär och övriga relevanta omständigheter såsom leveranstider för reservdelar m.m., får anses oskäligt betungande för den felande parten att vidta rättelse inom tid som anges ovan och sådan part påbörjat och vidtagit rimliga åtgärder för rättelse inom ovan angiven frist.

11.4. Part äger vidare rätt att säga upp Avtalet till omedelbart upphörande om motpart försätts i konkurs, ställer in betalningarna, ingår ackord, träder i likvidation eller annars kan anses vara på obestånd.

12. AVTALSÖVERLÅTELSE

Part äger inte utan andra partens skriftliga medgivande överlåta sina rättigheter eller skyldigheter enligt Avtalet på annan. Envar

13. OFFENTLIGGÖRANDE OCH MARKNADSFÖRING

Kunden har inte rätt att använda Kraftringens namn i marknadsföringssammanhang utan dennes skriftliga medgivande. Sådan medgivande ska inhämtas i förväg.

14. MEDDELANDEN

14.1. Parterna ska utse kontaktpersoner som ska vara behöriga att för respektive partsräkning motta meddelande enligt detta avtal. Parterna ska löpande hålla varandra informerade om vilken kontaktperson som utsetts.

14.2. Reklamation och andra meddelanden ska ske skriftligen till kontaktperson. Meddelandet ska anses ha kommit mottagaren tillhanda när meddelandet bekräftats ha mottagits av mottagaren.

15. ÄNDRINGAR OCH TILLÄGG

Ändringar av och tillägg till Avtalet ska för att vara bindande vara skriftligen avfattade och undertecknade av parterna.

16. FULLSTÄNDIG REGLERING

Avtalet med dess bilagor såsom de anges ovan under punkten 2.2 utgör parternas fullständiga reglering av alla frågor som Avtalet berör. Det föravtal parterna tidigare träffat och parternas alla övriga skriftliga eller muntliga åtaganden och utfästelser som föregått avtalet ersätts av innehållet i Avtalet.

17. TVIST

Twist i anledning av Avtalet ska parterna först söka lösa genom frivillig överenskommelse. Kan parterna inte enas om sådan ska tvisten slutligt avgöras av svensk domstol med Lunds tingsrätt som första instans.